



Межведомственное взаимодействие

Медведева Анна Владимировна
Методист ГБУ СО ЦППМСР «ЛАДО»

Постановление Правительства Свердловской области от 2 апреля 2020 г. N 188-ПП

"Об утверждении Порядка межведомственного взаимодействия органов и учреждений системы профилактики безнадзорности и правонарушений несовершеннолетних, а также иных организаций, расположенных на территории Свердловской области, по выявлению и учету несовершеннолетних и семей, находящихся в социально опасном положении, организации индивидуальной профилактической работы с несовершеннолетними и семьями, находящимися в социально опасном положении"

[Вступило в силу](#) с 3 апреля 2020 г.

Текст постановления опубликован www.pravo.gov66.ru от 3 апреля 2020 г.
<http://www.pravo.gov66.ru/25262/>



Глава 1. Общие положения

Определяются условия организации работы органов и учреждений системы профилактики безнадзорности и правонарушений несовершеннолетних при работе с несовершеннолетними и (или) семьями, находящимися в социально опасном положении, а так же цели и задачи

Основные **цели** деятельности:

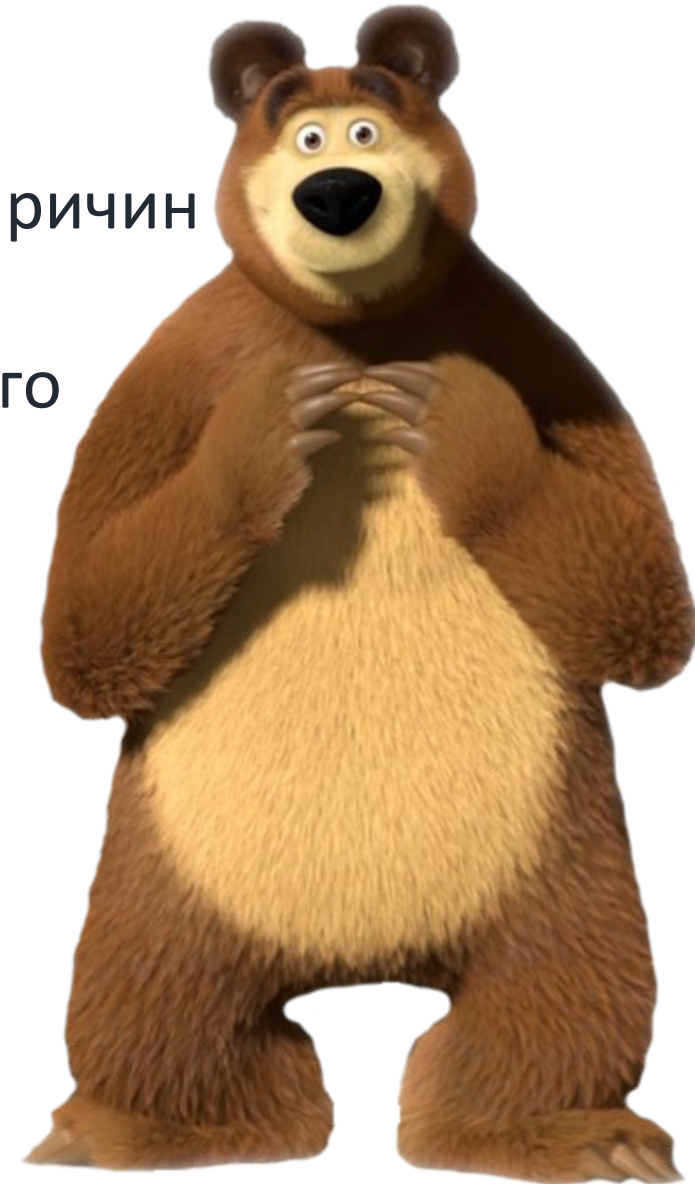
- Профилактика детского и семейного неблагополучия
- Предупреждение:
 - безнадзорности,
 - беспризорности,
 - правонарушений и
 - антиобщественных действий несовершеннолетних.



Глава 1. Общие положения

Основные задачи деятельности:

- единый подход,
- непрерывное сопровождение до устранения причин и условий,
- повышение эффективности межведомственного взаимодействия
- адресный подход,
- мониторинг деятельности специалистов,
- контроль за реализацией индивидуальных программ реабилитации и адаптации,
- проведение мероприятий по защите прав и законных интересов несовершеннолетних.



О каких «органах» идёт речь?

Органами и учреждениями системы профилактики, обеспечивающими выявление несовершеннолетних и (или) семей, находящихся в социально опасном положении, на территории Свердловской области являются (помимо прочих):

государственные, муниципальные или частные образовательные организации, в том числе:

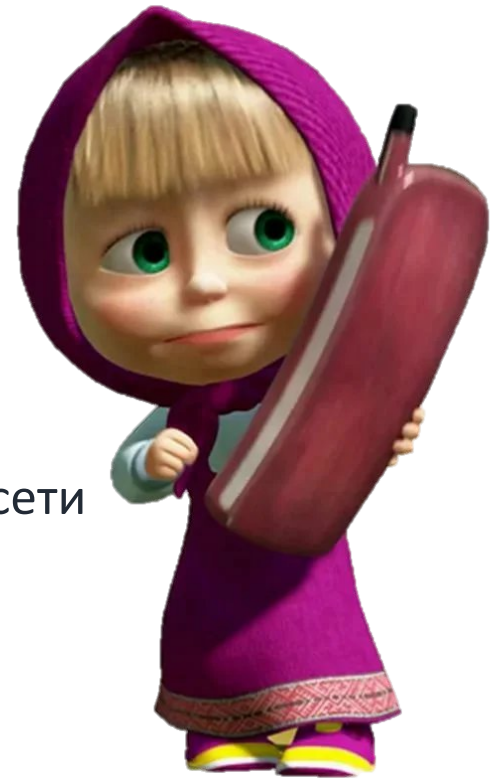
- дошкольные образовательные организации;
- общеобразовательные организации;
- организации дополнительного образования;
- профессиональные образовательные организации;



Глава 2. Порядок выявления несовершеннолетних и (или) семей, находящихся в социально опасном положении

Источниками информации о наличии факторов социально опасного положения являются:

- 1) сведения, полученные специалистами в ходе выполнения основных служебных обязанностей;
- 2) сведения, полученные в ходе ведомственных и межведомственных профилактических мероприятий, рейдов и операций;
- 3) обращения несовершеннолетних, их родителей (законных представителей), родственников;
- 4) сообщения от граждан, организаций в устной или письменной форме, а также с использованием телефонов доверия, горячих линий;
- 5) сведения, полученные из средств массовой информации и (или) размещенные в сети "Интернет" и иных общедоступных источниках.



Регистрировать в журнале

Информация о выявлении факторов (признаков) нахождения несовершеннолетних и (или) семей в социально опасном положении, нарушении прав и законных интересов несовершеннолетних, независимо от того, в какой форме она поступила,

- **регистрируется в журнале регистрации сообщений** о выявлении фактов (признаков) нахождения несовершеннолетних и (или) семей в социально опасном положении, нарушении прав и законных интересов несовершеннолетних (приложение 1)

Руководителем органа и учреждения системы профилактики

- **определяется лицо, ответственное за регистрацию** поступающей информации,
- **устанавливается порядок действий** сотрудников по организации проверки, оформления документов персонифицированного учета.



Информацию надо проверять

Органы и учреждения системы профилактики, **в течение 3 рабочих дней проводят проверку** поступившей информации во взаимодействии с другими органами и учреждениями системы профилактики в соответствии с их компетенцией в целях получения объективных сведений о нахождении несовершеннолетних и (или) семей в социально опасном положении.

При этом **в исключительных случаях** указанный в части первой настоящего пункта **срок проверки может быть продлен** по решению руководителя органа и учреждения системы профилактики **до 10 рабочих дней.**

Результат проверки поступившей информации о наличии фактов (признаков) нахождения несовершеннолетнего и (или) семьи в социально опасном положении **фиксируется в журнале.**



Если информация не подтвердилась



В случае если факты (признаки) нахождения несовершеннолетнего и (или) семьи в социально опасном положении, нарушения прав и законных интересов несовершеннолетнего **не подтвердились**, материалы проверки остаются в архиве органа и учреждения системы профилактики, осуществлявших проверку информации.

Вся информация о фактах (признаках) нахождения несовершеннолетнего и (или) семьи в социально опасном положении, нарушении прав и законных интересов несовершеннолетнего **хранится в соответствии с порядком, обеспечивающим ее конфиденциальность.**

А вот если подтвердилось...

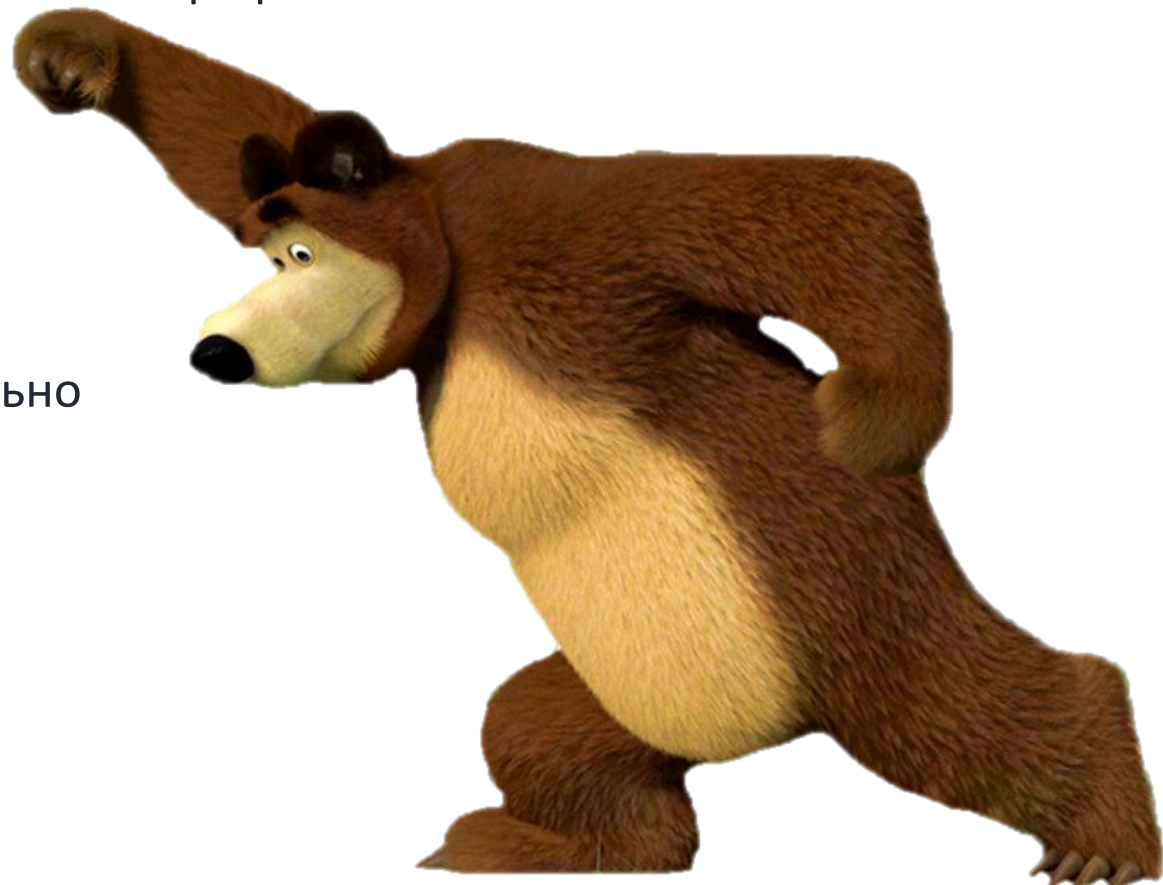
Органами и учреждениями системы профилактики, проводившими проверку указанной информации, в течение **3 рабочих дней оформляется и направляется**

в структурное подразделение исполнительного органа государственной власти Свердловской области, обеспечивающее деятельность территориальной комиссии и организацию контроля за выполнением ее решений органами и учреждениями системы профилактики

письменное заключение, подписанное руководителем,

с приложением:

- карты несовершеннолетнего, находящегося в социально опасном положении (форма приложения N 2)
- карты семьи, находящейся в социально опасном положении, (форма приложения N 3)



Порядок признания несовершеннолетнего и (или) семьи находящимися в социально опасном положении (глава 3)

Для получения дополнительных сведений о наличии признаков нахождения несовершеннолетнего и (или) семьи в социально опасном положении, подразделение, обеспечивающее деятельность территориальной комиссии, может осуществляться сбор дополнительных документов:

В том числе:

- сведений из **образовательной** организации, **иных** организаций, которые посещает несовершеннолетний;



Сроки предоставления информации

Органы и учреждения системы профилактики **представляют информацию** о несовершеннолетнем и (или) семье, имеющих признаки нахождения в социально опасном положении,

в соответствии с запросом подразделения, обеспечивающего деятельность территориальной комиссии,

в срок,

не превышающий 5 рабочих дней со дня получения запроса.

Нарушать сроки не надо



Копии Постановления территориальной комиссии о признании (непризнании) несовершеннолетнего и (или) семьи находящимися в социально опасном положении

направляются подразделением, обеспечивающим деятельность территориальной комиссии, органам и учреждениям системы профилактики, иным заинтересованным организациям в течение 5 рабочих дней.



Решение принято, что делать?

Органы и учреждения системы профилактики

в течение 7 рабочих дней со дня принятия решения
о признании несовершеннолетнего и (или) семьи
находящимися в социально опасном положении

направляют

в подразделение, обеспечивающее деятельность
территориальной комиссии,

предложения для включения в
индивидуальную программу реабилитации и адаптации несовершеннолетнего и (или) семьи,
находящихся в социально опасном положении,
мероприятий, направленных на устранение причин и условий, обуславливающих социально
опасное положение



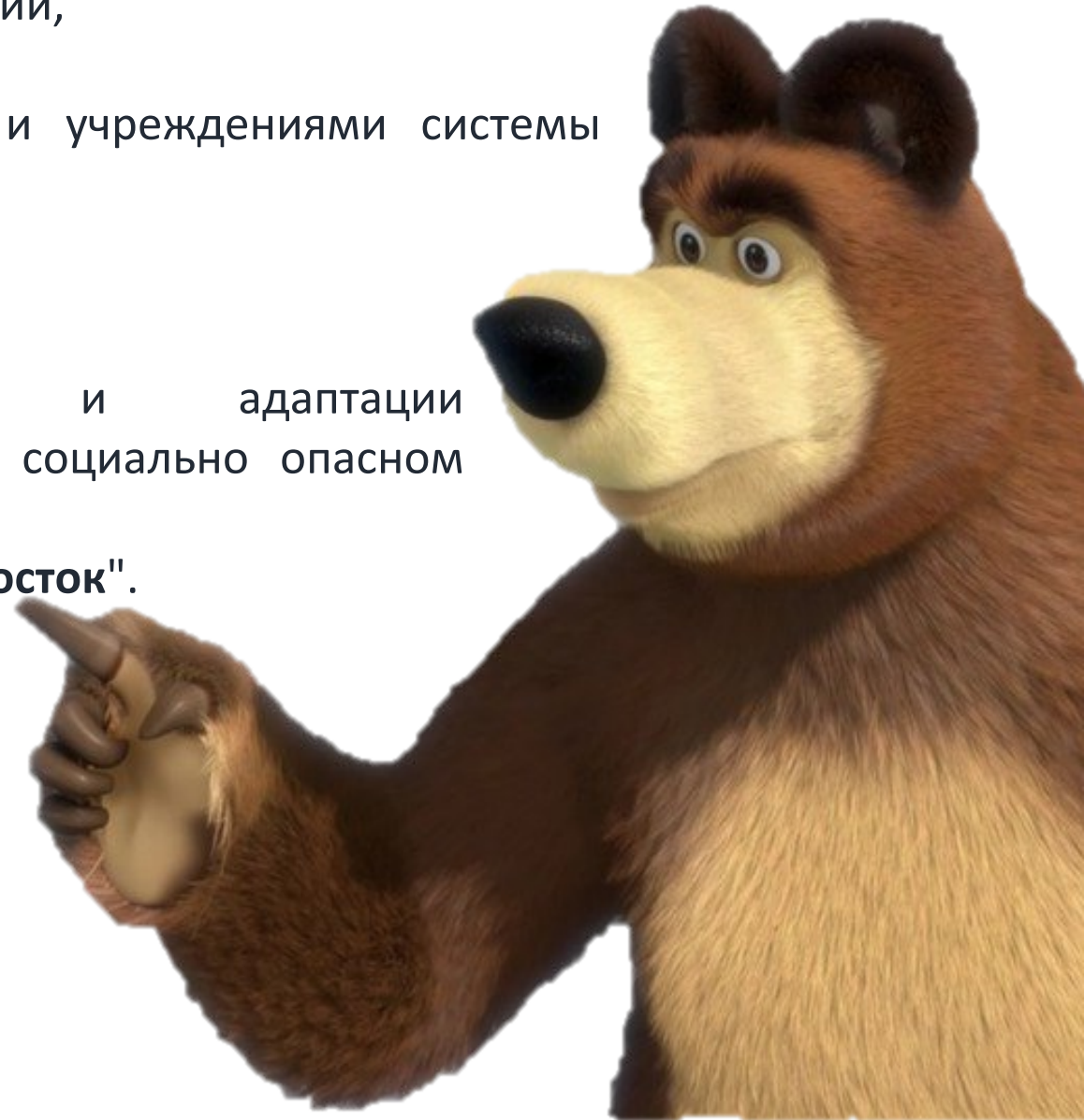
Постановление территориальной комиссии об утверждении индивидуальной программы реабилитации и адаптации несовершеннолетнего и (или) семьи, находящихся в социально опасном положении,

должно содержать сроки представления органами и учреждениями системы профилактики

информации о результатах реализации мероприятий

индивидуальной программы реабилитации и адаптации несовершеннолетнего и (или) семьи, находящихся в социально опасном положении,

и внесения ими соответствующих сведений в **АИС "Подросток"**.



Копии Постановления территориальной комиссии об утверждении индивидуальной программы реабилитации и адаптации несовершеннолетнего и (или) семьи, находящихся в социально опасном положении,

направляются подразделением, обеспечивающим деятельность территориальной комиссии, органам и учреждениям системы профилактики, иным заинтересованным организациям

в течение 5 рабочих дней со дня принятия Постановления.



С учёта можно снять...

Вопрос о снятии несовершеннолетнего и (или) семьи, находящихся в социальном опасном положении, с **персонифицированного учета** выносится для рассмотрения на заседании территориальной комиссии **на основании:**

...**ходатайств** органов и учреждений системы профилактики, осуществлявших комплексную индивидуальную профилактическую работу с несовершеннолетним и (или) семьей, находящимися в социально опасном положении.

...**После принятия** территориальной комиссией **Постановления о снятии** несовершеннолетнего и (или) семьи, находящихся в социально опасном положении, с **персонифицированного учета**, органы и учреждения системы профилактики **прекращают проведение комплексной индивидуальной профилактической работы** с несовершеннолетним и (или) семьей.



Копии Постановления территориальной комиссии о снятии несовершеннолетнего и (или) семьи, находящихся в социально опасном положении, с персонифицированного учета

направляются подразделением, обеспечивающим деятельность территориальной комиссии, органам и учреждениям системы профилактики, иным заинтересованным организациям

в течение 5 рабочих дней.





**Максимальный срок
нахождения
несовершеннолетних
и семей в статусе
"находящаяся в
социально опасном
положении"
не может превышать
3 лет.**

Порядок организации комплексной индивидуальной профилактической работы

Координацию деятельности органов и учреждений системы профилактики при проведении комплексной индивидуальной профилактической работы с несовершеннолетними и (или) семьями, находящимися в социально опасном положении, обеспечивают территориальные комиссии.



Комплексная индивидуальная профилактическая работа с несовершеннолетним и (или) семьей, находящимися в социально опасном положении,

осуществляется **органами и учреждениями системы профилактики** посредством

- психолого-педагогического
- медико-социально-правового
- воспитательного сопровождения
- оказания социальных услуг



Срок проведения комплексной индивидуальной профилактической работы **определяется** территориальной комиссией

отдельно в отношении каждого несовершеннолетнего и (или) семьи



Органы и учреждения системы профилактики

представляют в территориальную комиссию информацию об исполнении индивидуальной программы реабилитации и адаптации несовершеннолетнего и (или) семьи, находящихся в социально опасном положении,

в соответствии с указанными в программе сроками по форме приложения N 5



Территориальная комиссия может создавать рабочие группы, состоящие из представителей органов и учреждений системы профилактики, иных заинтересованных организаций

с целью мониторинга реализации индивидуальной программы реабилитации и адаптации несовершеннолетних и (или) семей, находящихся в социально опасном положении, и

подготовки предложений о необходимости продолжения проведения комплексной индивидуальной профилактической работы,

внесения изменений в индивидуальную программу реабилитации и адаптации несовершеннолетнего и (или) семьи, находящихся в социально опасном положении,

прекращения проведения комплексной индивидуальной профилактической работы.



Информация о необходимости корректировки проведения комплексной индивидуальной профилактической работы путем внесения изменений и (или) дополнений в индивидуальную программу реабилитации и адаптации несовершеннолетнего и (или) семьи, находящихся в социально опасном положении, **направляется в территориальную комиссию в форме:**

...ходатайств от органов и учреждений системы профилактики, осуществлявших комплексную индивидуальную профилактическую работу с несовершеннолетним и (или) семьей, находящимися в социально опасном положении.



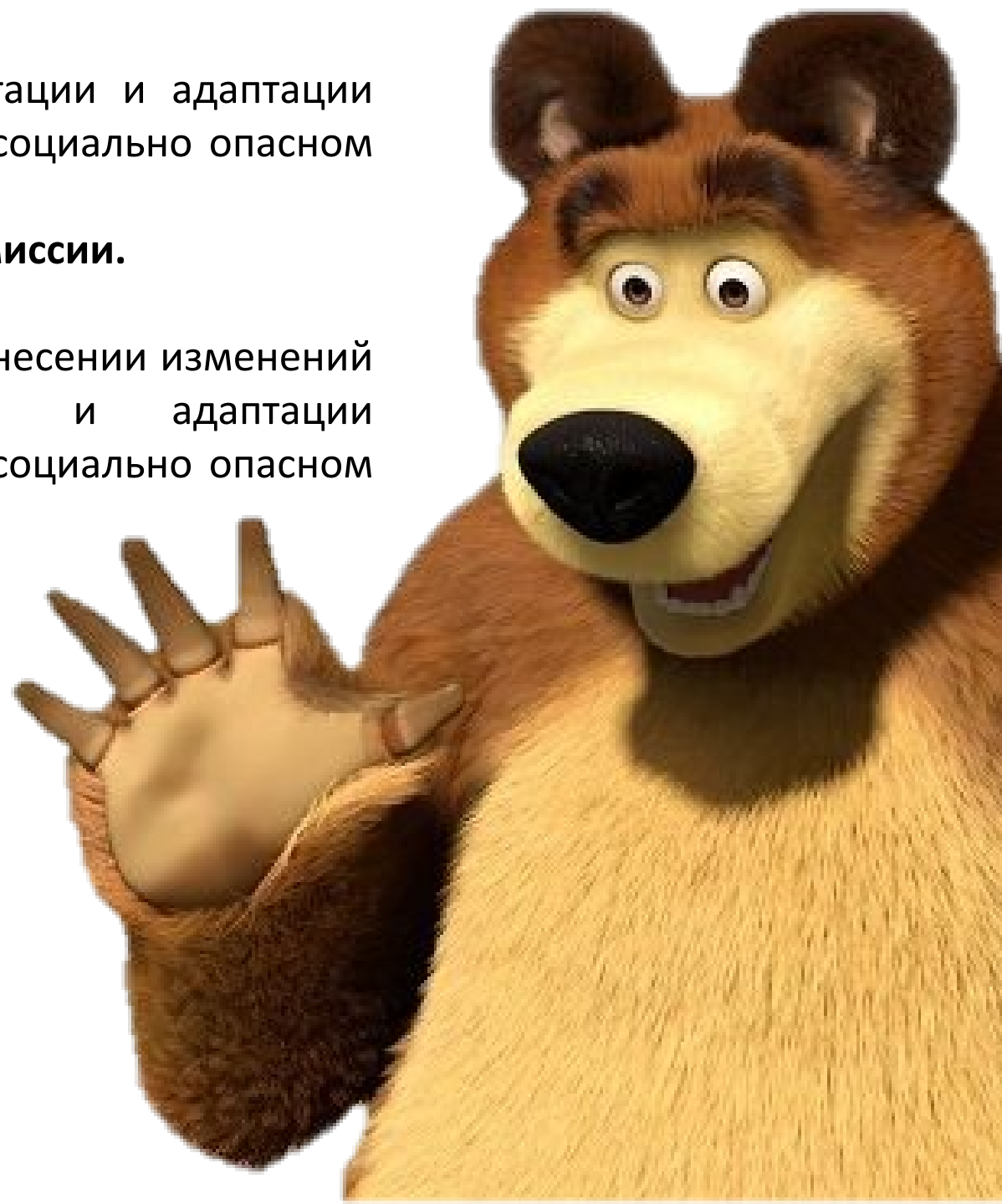
Изменения в индивидуальную программу реабилитации и адаптации несовершеннолетнего и (или) семьи, находящихся в социально опасном положении,

утверждаются Постановлением территориальной комиссии.

Копии Постановления территориальной комиссии о внесении изменений в индивидуальную программу реабилитации и адаптации несовершеннолетнего и (или) семьи, находящихся в социально опасном положении,

направляются подразделением, обеспечивающим деятельность территориальной комиссии, органам и учреждениям системы профилактики, иным заинтересованным

организациям в течение 5 рабочих дней со дня принятия Постановления.



Органы и учреждения системы профилактики (за исключением органов внутренних дел) **ведут накопительные дела несовершеннолетних и (или) семей**, находящихся в социально опасном положении,
в которых обобщают материалы о проведенной индивидуальной профилактической работе, в том числе:

- индивидуальные программы реабилитации и адаптации,
- акты обследования жилищно-бытовых условий проживания семьи,
- справки,
- информации,
- запросы,
- рапорты,
- характеристики
- иные документы.



Органы и учреждения системы профилактики вносят результаты реализации мероприятий индивидуальной программы реабилитации и адаптации несовершеннолетнего и (или) семьи, находящихся в социально опасном положении, в АИС "Подросток" в порядке, утвержденном территориальной комиссией.

